

YAYIN TARİHİ: 23.09.2014



prosec
professional security systems

**IPM-5000 IP KOMİNIKATÖR
KULLANMA KILAVUZU**

ÖNEMLİ UYARILAR

- ▶ Cihazı çalıştırmadan önce bu kılavuzu dikkatlice okuyunuz ve daha sonra da faydalanmak için saklayınız.
- ▶ Kullanma kılavuzunda belirtilen tüm uyarı ve önlemlere uyunuz.
- ▶ Tüm işletme ve kullanma talimatlarına sırası ile uyunuz.
- ▶ Cihazı su ve nemden uzak tutunuz.
- ▶ Cihazı sağlam bir şekilde monte ediniz.
- ▶ Cihaza takılan SIM kartın PIN sorma özelliği kapatılmış olmalıdır. Aksi halde cihaz çalışmayacaktır. Bu işlem SIM kart uygun bir mobil telefona takılmak sureti ile yapılabilir. Detaylar için kullanılan telefonun kullanma kılavuzuna bakılmalıdır.
- ▶ Kesintisiz bir iletişim için ön yüklemeli (kontrollü) değil, faturalı hatlar tercih edilmelidir.
- ▶ Cihazın kullanıldığı yerdeki GSM sinyal seviyesine göre cihaz ile verilen antenden farklı bir anten kullanmanız gerekebilir. Lütfen bayinize danışınız.

ORTAM ŞARTLARI

- ▶ Cihazı aşağıdaki koşullar dışında aşırı sıcak veya aşırı soğuk ortamlarda çalıştırmayınız.
Sıcaklık: 0°C ile +70°C arası
Bağıl nem: +40°C'de %95

SERVİS

- ▶ Cihazı kendi başınıza tamir etmeye kalkışmayınız çünkü cihaz üzerinde tamir edilecek herhangi bir eleman bulunmamaktadır.
- ▶ Herhangi bir arıza durumunda satıcınız veya yetkili servisinizle irtibata geçiniz.
- ▶ Cihaza teknik müdahale mutlaka kalifiye yetkili servis personeli tarafından yapılmalıdır.

SERVİS GEREKTİREN ARIZA DURUMLARI

- Hatalı yapılan işlemler başka arızalara sebep olabileceğinden dolayı aşağıdaki durumlarda yetkili servisinizle veya satıcınızla irtibata geçiniz.
- ▶ Cihaz düşürüldüyse veya muhafazası zarar gördüyse,
 - ▶ Cihazda fark edilebilecek seviyede performans değişikliği varsa,
 - ▶ Cihaz kullanma kılavuzunda belirtilen işletme talimatlarına göre normal çalışmıyorsa,
 - ▶ Cihaz belirtilen ortam koşullarında çalıştırılmadıysa.

YEDEK PARÇA

- ▶ Tamir işlemi, parça değiştirilerek yapılacaktır. Yangın, elektrik şoku veya başka arıza riskine karşı servis teknisyeninin orijinal ya da muadil parça kullanıp kullanmadığından emin olunuz.

GÜVENLİK KONTROLÜ

- ▶ Cihazın sağlıklı, düzgün ve güvenli koşullarda çalışıp çalışmadığının kontrol edilmesi için bayinizden servis talep ediniz.

KENDİ BAŞINIZA YAPABİLECEKLERİNİZ

- ▶ Cihazı kendi başınıza tamir etmeye kalkışmayınız çünkü kapağını açmanız durumunda elektrik şokuna maruz kalabilirsiniz.
- ▶ Herhangi bir arıza durumunda satıcınız veya yetkili servisinizle irtibata geçiniz.
- ▶ Cihaza teknik müdahale mutlaka kalifiye yetkili servis personeli tarafından yapılmalıdır.
- ▶ Cihaz kuru bir bezle temizlenmelidir. Herhangi bir kimyasal madde kullanılmamalıdır.

TAŞIMA VE NAKLİYE

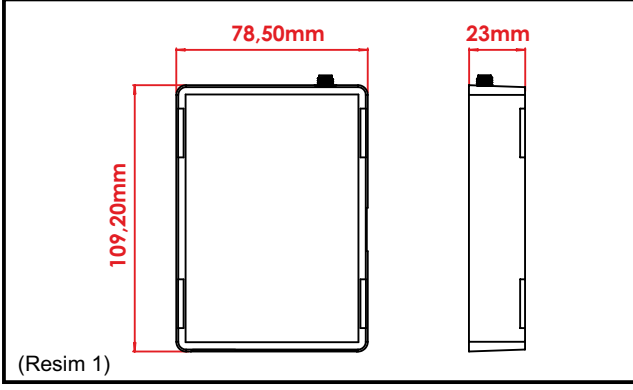
- ▶ Cihaz dışarıdan herhangi bir darbeye maruz kalmayacak ve sıvı girişine mahal vermeyecek şekilde dikkatle taşınmalıdır.
- ▶ Uygunsuz taşıma sırasında oluşan arızalar garanti kapsamı dışındadır.

İNSAN VE ÇEVRE SAĞLIĞI

- ▶ Bu cihaz insan sağlığına zarar verecek herhangi bir kimyasal veya biyolojik madde içermemektedir.

TEKNİK ÖZELLİKLER

- ▶ Besleme gerilimi: 12V DC
- ▶ Akım tüketimi: 50mA beklemede, 250mA maks.
- ▶ Çalışma sıcaklığı: 0°C – +70°C
- ▶ Boyutları: 78,5 x 109,2 x 23mm (Resim 1)
- ▶ Ağırlık: 150g
- ▶ Desteklenen işletim sistemleri:
Windows 7 (32-bit), Windows 7 (64-bit)
Windows Vista (32-bit), Windows Vista (64-bit)
Windows XP (32-bit), Windows XP (64-bit)

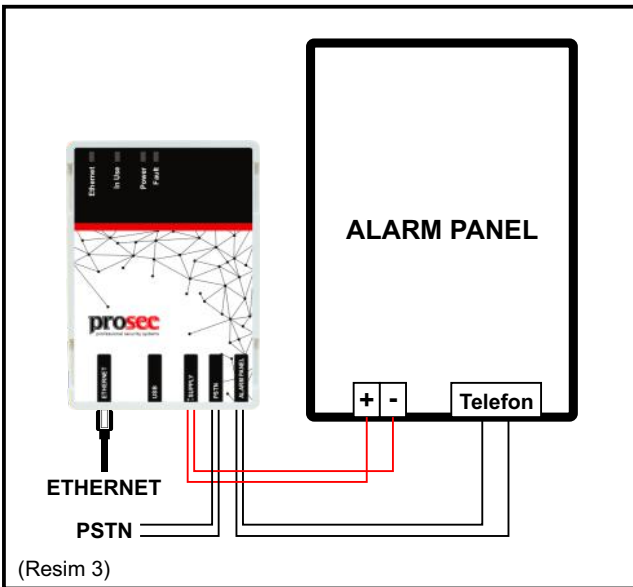


MONTAJ ve BAĞLANTI

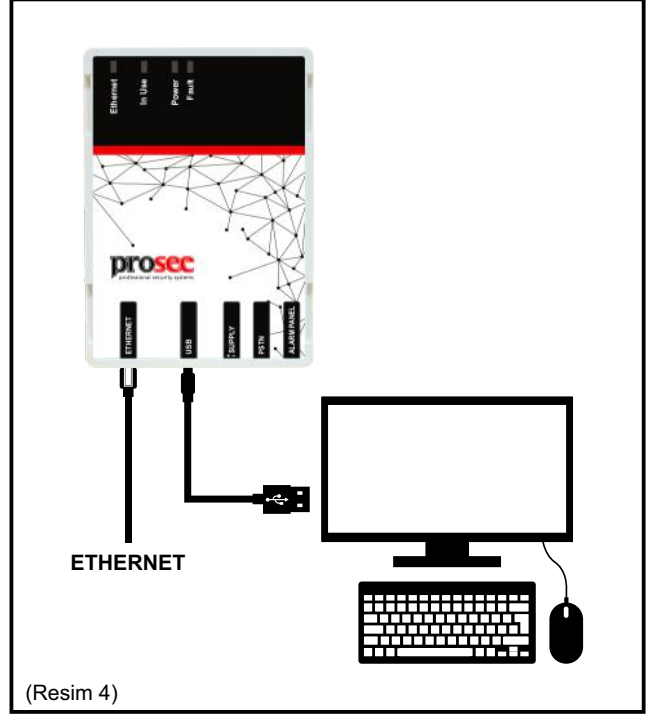
► Montaj braketi ile veya çift taraflı yapışkan bant ile duvara veya alarm paneli kutusu içine monte edilebilir. (Resim 2)



► Alarm paneli ve sabit telefon hattı bağlantıları Resim-3'te görüldüğü gibi cihaz üzerinde yer alan ilgili kısımlardan yapılır. Bağlantıları yaptıktan sonra doğruluğunu kontrol ediniz.



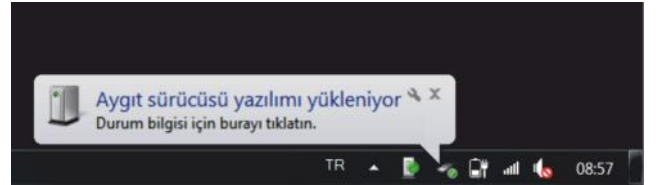
► Cihazı USB ile bilgisayarınıza ve ilgili kısımdan ethernet'e bağlayınız (Resim-4). Tüm bağlantılar yapıldıktan sonra Sürücü Kurulumu kısmına geçebilirsiniz.



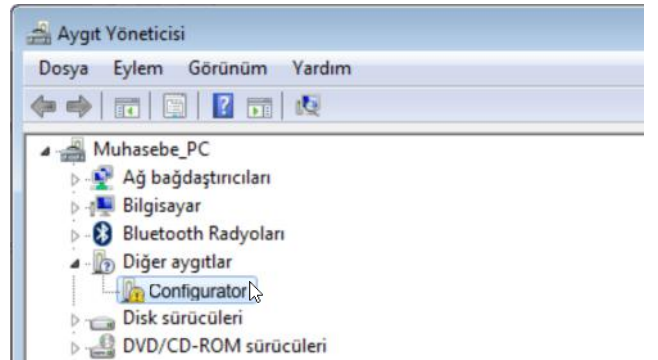
SÜRÜCÜ KURULUMU

► Tüm bağlantıları doğru bir şekilde yaptıktan sonra takip edilecek işlemler aşağıda adım adım belirtilmiştir.

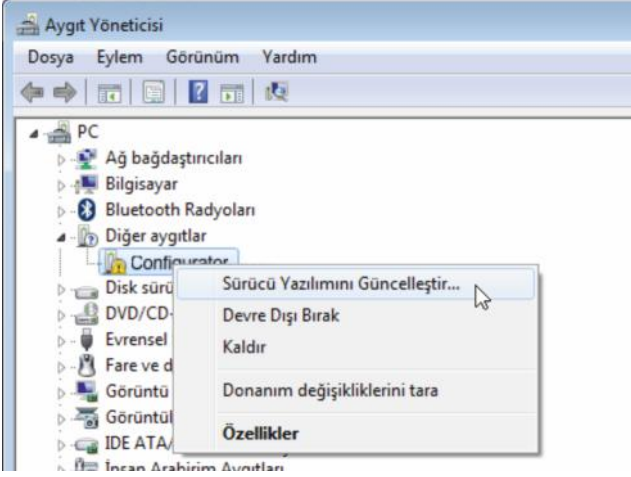
1. Cihaz bilgisayara bağlandıktan sonra ekranın sağ alt köşesinde aşağıdaki uyarı belirir.



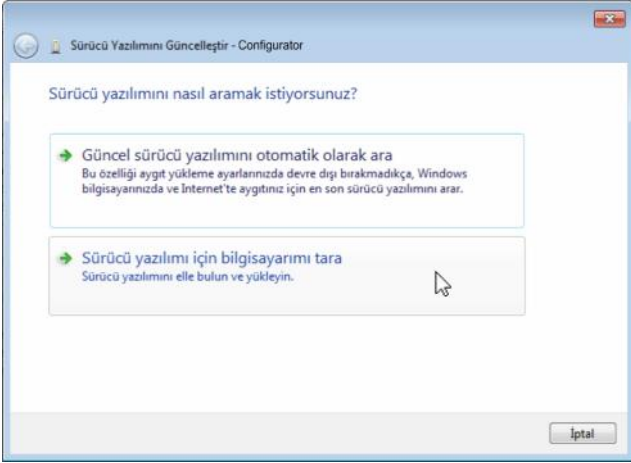
2. Başlat çubuğundan "Denetim Masası"nı açınız. Denetim Masasında yer alan "Aygıt Yöneticisi"ni açınız.



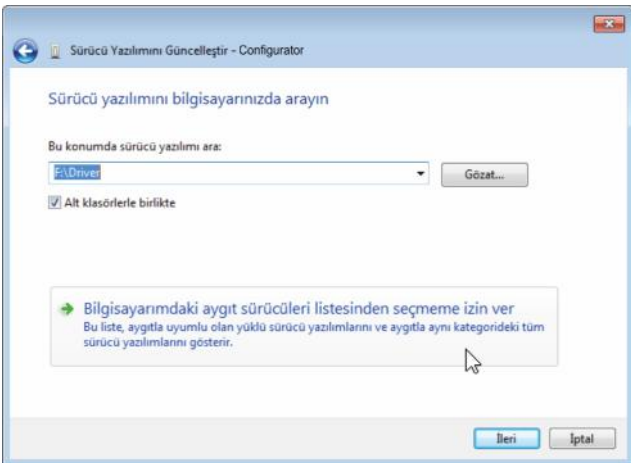
3. Aygıt yöneticisinde "Diğer Aygıtlar" altında yer alan Configurator'a sağ tıklayarak "Sürücü Yazılımını Güncelleştir..." seçeneğine tıklayınız.



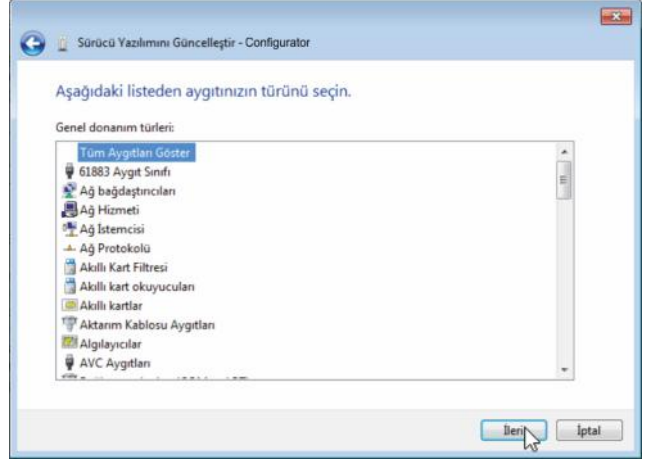
4. Açılan yazılım güncelleme penceresinde "Sürücü yazılımı için bilgisayarımı tara" seçeneğine tıklayın.



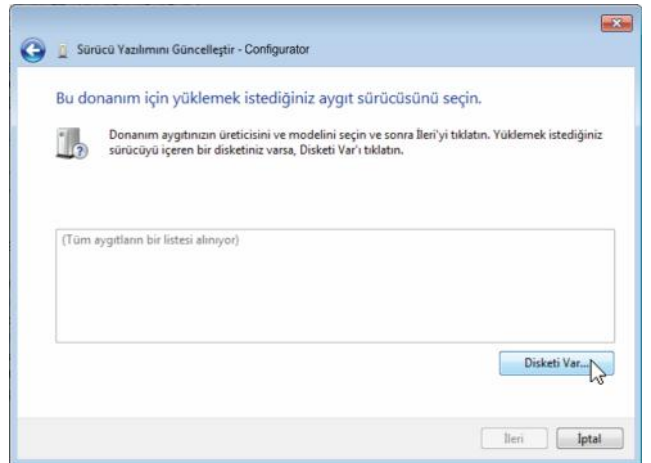
5. Devamında "Bilgisayarımdaki aygıt sürücülerini listele" seçeneğine tıklayın.



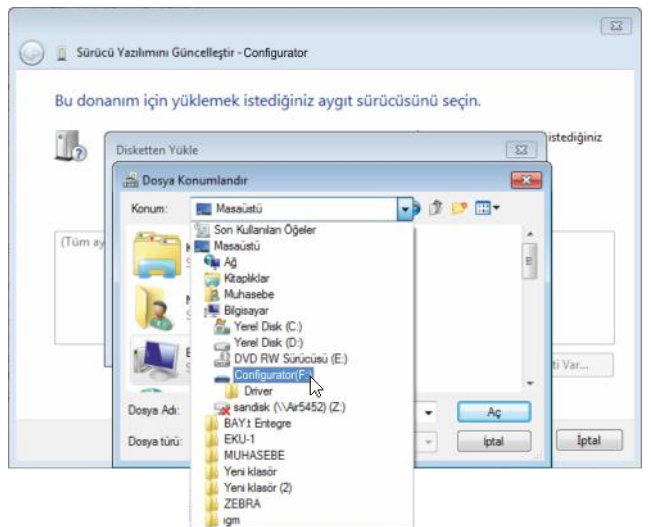
6. Açılan aygıt seçme listesinde herhangi bir aygıt seçmeden direkt olarak "ileri" butonuna tıklayarak bir sonraki pencereye geçin.



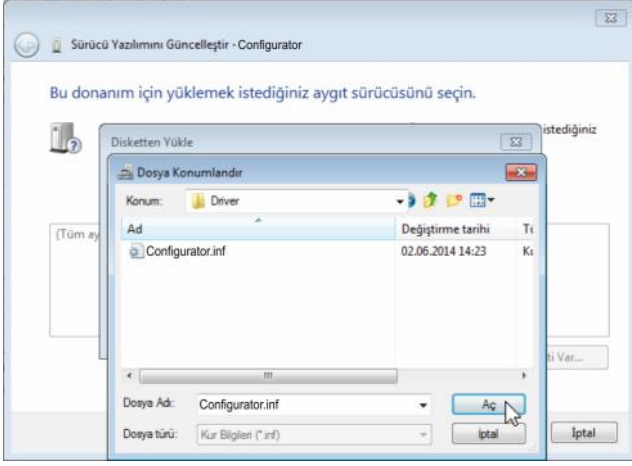
7. Aygıt sürücüsü seçme penceresindeki "Disketi Var" butonuna tıklayın. Böylece "Disketten Yükleme" penceresi açılır.



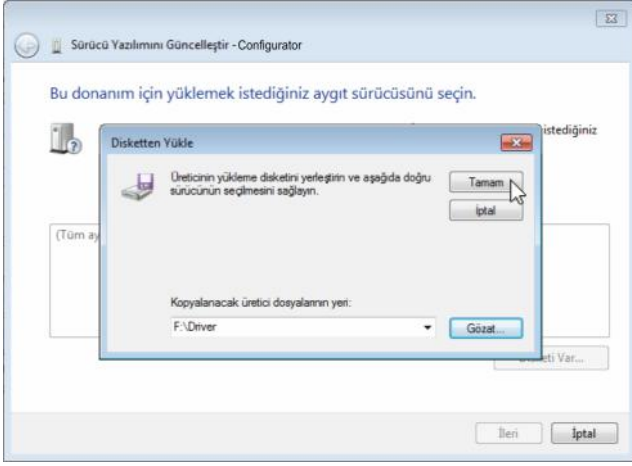
8. "Disketten Yükleme" penceresinde Gözet butonuna tıkladığınız takdirde "Dosya Konumlandır" penceresi açılacaktır. Sonrasında adres çubuğunda Configurator'ı bularak seçiniz.



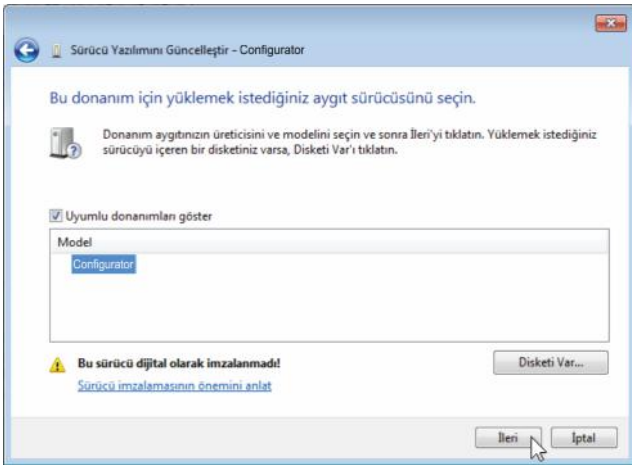
9. Configurator içindeki "Driver" klasörünü açtığınızda Configurator.inf dosyası karşınıza gelecektir. Dosya seçiliyken "Aç" butonuna basınız.



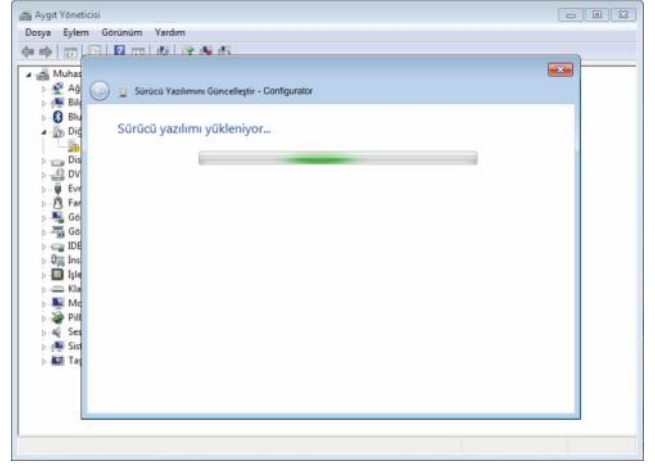
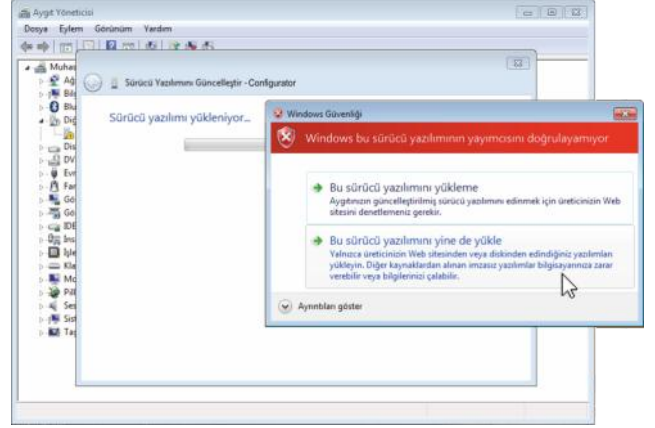
10. Sürücü doğru bir şekilde seçildikten sonra Tamam butonuna tıklayarak devam ediniz.



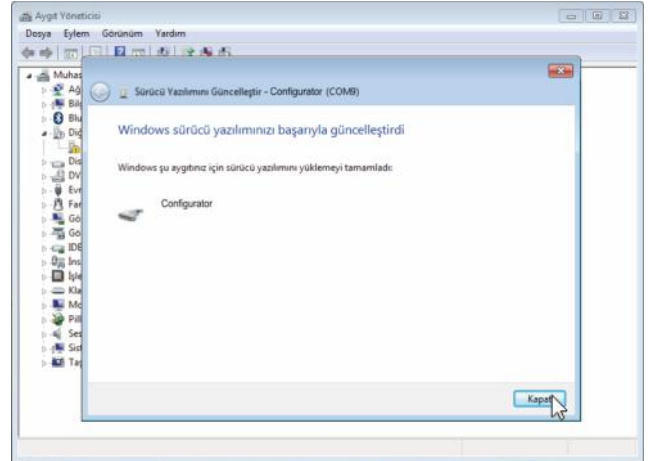
11. Disketten yükleme penceresi kapandıktan sonra Sürücü yazılımını güncelleştir penceresinde Configurator görünecektir. İleri butonuna tıklayarak devam ediniz. Sürücü yazılımı yüklenmeye başlayacaktır.



12. Yükleme esnasında Windows Güvenliği penceresi açılacak ve "Windows bu sürücü yazılımının yayımcısını doğrulayamıyor" uyarısı çıkacaktır. Bu uyarıyı dikkate almayınız ve "Bu sürücü yazılımını yine de yükle" seçeneğine tıklayınız. Yazılım yüklenmeye

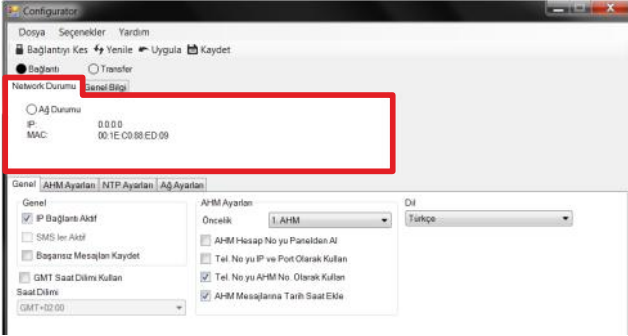


13. Windows sürücü yazılımınızı başarıyla güncelleştirdi uyarısını gördüyseniz yükleme işlemi tamamlanmış demektir. "Kapat" butonuna basarak pencereyi kapatabilirsiniz.

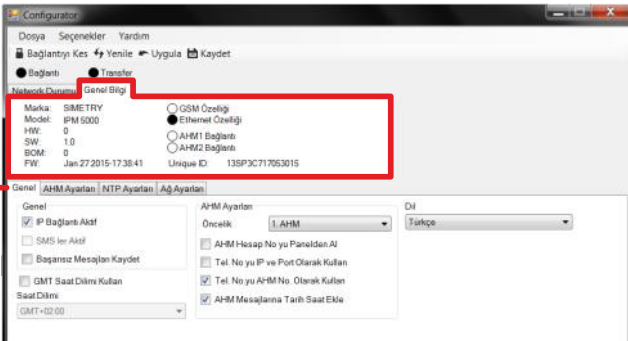


14. Configurator klasörü içindeki Configurator.exe dosyasına çift tıklayarak konfigürasyon yazılımını çalıştırmaya başlayabilirsiniz. Yazılım ile ilgili ayrıntılı açıklamalar "Konfigürasyon Yazılımının Çalıştırılması" bölümündedir.



KONFIGÜRASYON YAZILIMININ ÇALIŞTIRILMASI**NETWORK DURUMU:**

► **Ağ Durumu:** Ağa bağlı olup olmadığını gösterir.

GENEL BİLGİ:

► Cihaz ile ilgili bilgiler gösterilir.

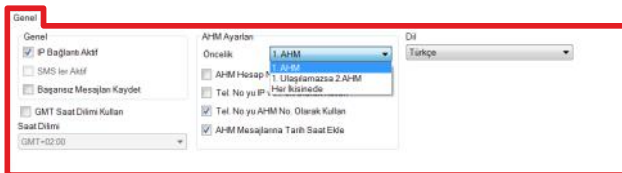
GENEL:

► **IP Bağlantı Aktif:** Alarm panelinden gelen kodların alarm haber alma merkezine internet üzerinden iletimini sağlar.

► **Başarısız Mesajları Kaydet:** Alarm panelinden alınıp da gönderilememiş bütün mesajlar cihazın tampon belleğinde tutulur. Tampon bellek dolarsa yeni mesaj alınmaz.

► **GMT Saat Dilimini Kullan:** Cihaz alarm haber alma merkezine mesajları gönderirken ekleyeceği tarih, saat bilgisinin yerel saat yerine Greenwich ortalama saati olmasını sağlar.

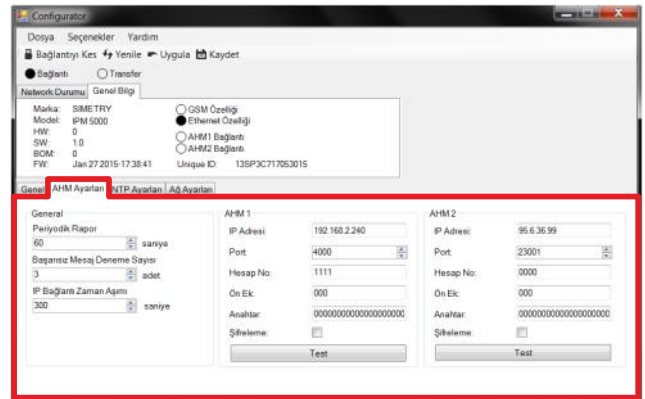
► **Öncelik:** 1. AHM, 1. ulaşılamazsa 2. AHM veya Her İkisine de seçeneklerinden biri seçilerek alarm durumunda panelin Alarm Haber Alma Merkezine ulaşma şekli özelleştirilebilir.

**► AHM Hesap No yu Panelden Al : ?**

► **Tel No yu IP ve Port Olarak Kullan:** Bu seçenek ile alarm haber alma merkezinin IP adresi ve port numarası, alarm panelinin çevirdiği telefon numarasından bulunur. Örneğin alarm haber alma merkezinin IP adresi 123.45.67.89, port numarası 3333 olsun. Bunu sağlamak için alarm panelinin telefon numarası olarak 1230450670893333 çevirmesi sağlanmalıdır. IP adresindeki alanların kısa olanların başına "0" lar ilave edilerek her bir grubun 3 rakamlı olması sağlanmalıdır.

► **Tel No yu AHM No Olarak Kullan:** Alarm paneli telefon numarası olarak 1 çevirirse mesajlar 1. AHM'ye, 2 çevirirse 2. AHM'ye gönderilir. Bunun dışındaki durumlarda, öncelik olarak belirtilen AHM'ye iletim yapılır.

► **AHM Mesajlarına Tarih Saat Ekle:** Alarm Haber Alma Merkezine gönderilen mesajlarda tarih ve saat bilgisinin de yer almasını sağlar.

AHM AYARLARI:

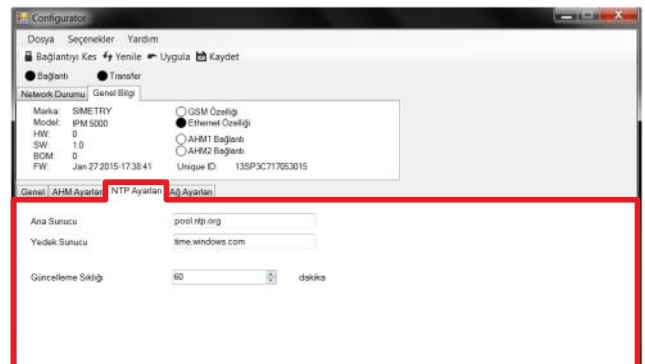
Alarm haber alma merkezinin bilgileri eksiksiz olarak girilmelidir. Ön ek kullanılmayacak ise "000" ile doldurulabilir.

"Test" butonuna basılarak deneme mesajı gönderilebilir.

► **Periyodik Rapor:** Alarm haberalma merkezine "ping" mesajı gönderme sıklığını gösterir.

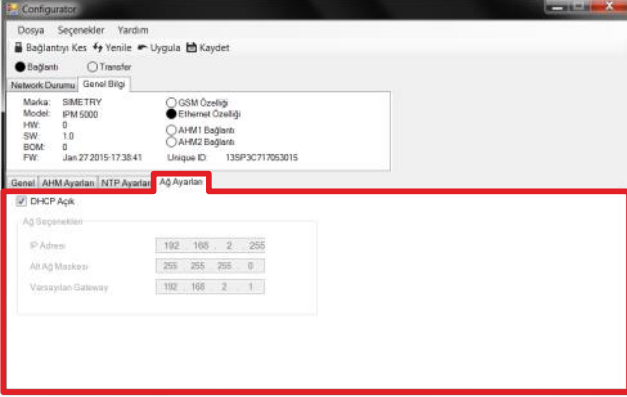
► **Başarısız Mesaj Deneme Sayısı:** Belirtilen adet kadar deneme yapıldıktan sonra mesajlar silinir.

► **IP Bağlantı Zaman Aşımı:** Belirtilen süre boyunca gönderilememiş mesaj başarısız sayılır.

NTP AYARLARI:

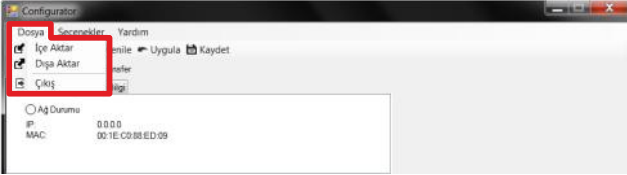
Bu bölüme ana ve yedek NTP server bilgileri girilir. Sunucu alanına domain ismi yazılabildiği gibi IP adresi de yazılabilir. Cihaz güncelleme sıklığı aralığında kendi saatini networkten aldığı saatle eşitler.

AĞ AYARLARI:



DHCP Açık seçili ise ağ ayarları otomatik olarak gelir, manuel giriş gerekmez.

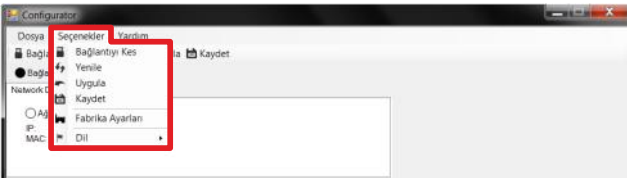
DOSYA MENÜSÜ:



- ▶ Dışa aktar ile o cihazda bulunan bütün ayarlar bilgisayarınıza kaydedilebilir.
- ▶ İçe aktar ile de kaydedilmiş olan ayarlar cihaza yüklenebilir.

Bu şekilde cihazlar arasında ayar kopyalama mümkün olmaktadır.

SEÇENEKLER MENÜSÜ:



- ▶ **Bağlantıyı kes:** Cihaz ile bilgisayar arasındaki iletişimi keser veya tekrar başlatır.
- ▶ **Yenile:** Ayarların tekrardan okunarak ekrana yansıtılmasını sağlar. Kaydedilmemiş değişiklikler silinir.
- ▶ **Uygula:** Yapılan değişiklikler cihaza gönderilir ve uygulamaya konulur. "Kaydet" denmedikçe kalıcı olarak saklanmaz, enerji kesintisinde bir önceki değerlere döndülür.
- ▶ **Kaydet:** Ayarlar kalıcı olarak saklanır.
- ▶ **Fabrika ayarları:** Cihaz üzerindeki bütün ayarlar silinerek fabrika çıkış değerlerine döndülür.

GARANTİ ŞARTLARI

1) Garanti süresi, malın teslim tarihinden itibaren başlar ve 2 yıldır.

2) Malın bütün parçaları dahil olmak üzere tamamı firmamızın garantisi kapsamındadır.

3) Malın garanti süresi içerisinde arızalanması durumunda, tamirde geçen süre garanti süresine eklenir. Malın tamir süresi 20 iş gününü geçemez. Bu süre, mala ilişkin arızanın servis istasyonuna, servis istasyonunun olmaması durumunda, malın satıcısı, bayii, acentası, temsilciliği, ithalatçısı veya imalatçısı-üreticisinden birine bildirim tarihinden itibaren başlar. Tüketicinin arıza bildirimini; telefon, fax, e-posta, iadeli taahhütlü mektup veya benzeri bir yolla yapması mümkündür. Ancak uyuşmazlık halinde ispat yükümlülüğü tüketiciye aittir. Malın arızasının 10 iş günü içerisinde giderilmemesi halinde, imalatçı-üretici veya ithalatçı; malın tamiri tamamlanıncaya kadar, benzer özelliklere sahip başka bir malı tüketicinin kullanımına tahsis etmek zorundadır.

4) Malın garanti süresi içerisinde gerek malzeme ve işçilik, gerekse montaj hatalarından dolayı arızalanması halinde, işçilik masrafı, değiştirilen parça bedeli ya da başka herhangi bir ad altında hiçbir ücret talep etmeksizin tamiri yapılacaktır.

5) Tüketicinin onarım hakkını kullanmasına rağmen malın;

- Tüketicie teslim edildiği tarihten itibaren, belirlenen garanti süresi içinde kalmak kaydıyla, bir yıl içerisinde; en az dört defa veya imalatçı-üretici ve/veya ithalatçı tarafından belirlenen garanti süresi içerisinde altıdan fazla arızalanmasının yanı sıra, bu arızaların maldan yararlanamamayı sürekli kılması,
- Tamiri için gereken azami süresinin aşılması ,
- Firmanın servis istasyonunun mevcut olmaması halinde sırayla satıcısı, bayii, acentesi temsilciliği ithalatçısı veya imalatçı-üreticisinden birisinin düzenleyeceği raporla arızanın tamirini mümkün bulunmadığının belirlenmesi durumlarında tüketici malın ücretsiz değiştirilmesini, bedel iadesi veya ayıp oranda bedel indirimini talep edebilir.

6) Malın kullanma kılavuzunda yer alan hususlara aykırı kullanılmasından kaynaklanan arızalar garanti kapsamı dışındadır.

7) Garanti Belgesi ile ilgili olarak çıkabilecek sorunlar için Gümrük ve Ticaret Bakanlığı Tüketicinin Korunması ve Piyasa Gözetimi Genel Müdürlüğü'ne başvurulabilir.